

Использование возможностей образовательной среды

МОТИВИРУЮЩАЯ ОБРАЗОВАТЕЛЬНАЯ СРЕДА –

это образовательная среда творческого типа, влияющая на активизацию имеющихся у обучающихся мотивов учения, предоставляющая возможности достижения учебной цели, эмоционального подкрепления актуализированных мотивов в результате достижения цели и становления на их основе новых.

(В.А. Ясвин, М.А. Родионов)



Образовательная среда – система влияний и условий формирования личности, а также возможностей для её развития

Информационная среда – совокупность информационных объектов, средств коммуникации, способов получения, переработки, использования, создания информации



Информационная образовательная среда включает комплекс информационных образовательных ресурсов, в том числе цифровые образовательные ресурсы; совокупность технологических средств ИКТ: компьютеры, иное информационное оборудование, коммуникационные каналы; систему современных педагогических технологий, обеспечивающих обучение в современной информационно-образовательной среде

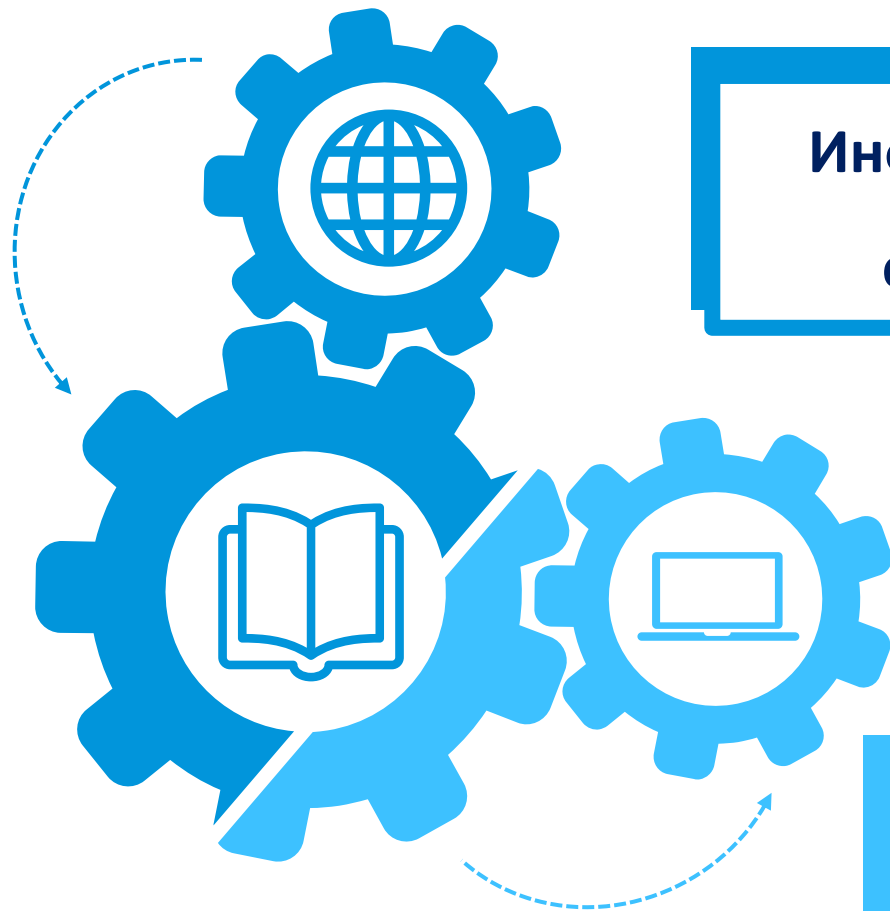
ФГОС

ИНФОРМАЦИОННО-ОБРАЗОВАТЕЛЬНАЯ СРЕДА

ФГОС

Информационное
обеспечение

Учебно-методическое
обеспечение



Техническое
обеспечение

ИНФОРМАЦИОННО-ОБРАЗОВАТЕЛЬНАЯ СРЕДА

Пространство Города

Обучение Моделирование
Родитель Библиотека Ресторан
Вокзал Экология
Школа Биотехнологии Транспорт Кинотеатр
Анализ Лабораторная Урок Тест Наблюдение
Технопарк Дистанционное Завод Менеджмент
Практика Усадьба Архитектура
Элективный Аэропорт Олимпиада Кабинет Авиация
услуги Строительство Конкурс Вуз Синтез
Внеурочная Парк Исследование Расчет
ВОЗМОЖНОСТИ
Профиль Ученик Перемена
Производство финансы Образование
Супермаркет Дополнительное Театр
Коммуникации Курс Средства
Воспитательная Институт Администрация Работа
Энергия Музей Учитель

Пространство Школы

Лабораторная
Библиотека Кабинет
Тест Моделирование Обучение
Профиль Работа Перемена
Родитель Синтез Урок
Элективный Дополнительное
Ученик
Расчет Учитель
Наблюдение
Курс Воспитательная Анализ
Внеурочная Исследование
Практика Дистанционное
Школа



Интеграция программ разных уровней образования и разнообразных ресурсов для достижения новых результатов



Новые акценты в содержании образования:

- Формирование **навыков и умений** для реальной жизни
- **Конвергентное** (метапредметное) образование
- Образование в условиях **техносферы** будущего
- Развитие **предпрофессионального** образования



Эффективное использование **ресурсов** – одна из ведущих задач модернизации системы образования.

Город – наиболее емкий образовательный **ресурс** во всем многообразии форм – и как арена общественных отношений, и как социальная структура общества, и как развитый комплекс хозяйства и экономики, инженерных сооружений, обеспечивающих жизнеобеспечение населения, как **центр культуры, искусства, как исторический артефакт.**

КАЖДАЯ ТРЕТЬЯ ПРОБЛЕМА РЕШАЕТСЯ В ТЕЧЕНИЕ 8 РАБОЧИХ ДНЕЙ!
О КОТОРОЙ СООБЩАЮТ ПОЛЬЗОВАТЕЛИ НА ПОРТАЛ

Первый «Наш город» создан по инициативе Мэра Москвы Сергея Собянина в октябре 2011 года.

ПОРТАЛ - это удобный и быстрый способ сообщить о проблеме, связанной с жизнью города и получить помощь в ее решении. Портал позволяет пользователям сообщать о проблемах, связанных с жизнью города, и получать помощь в их решении.

ПЕРЕЧЕНЬ ПРОБЛЕМ, ПРЕДЛОЖЕННЫХ К АДМИНИСТРИРОВАНИЮ:

- ПРОБЛЕМЫ В СФЕРЕ ЗДРАВООХРАНЕНИЯ:**
 1. Отсутствие информации
 2. Неправильное оформление заявки
 3. Отсутствие информации
- ПРОБЛЕМЫ В ТОРГОВЛИ:**
 1. Отсутствие информации
 2. Неправильное оформление заявки
 3. Отсутствие информации
- ПРОБЛЕМЫ В ДОМАХ:**
 1. Отсутствие информации
 2. Неправильное оформление заявки
 3. Отсутствие информации

НАШ ГОРОД
Портал управления городом

ДОМА МОСКВЫ dom.mos.ru
ДОРОГИ МОСКВЫ dorogi.mos.ru

<http://gorod.mos.ru>

НАШ ГОРОД

Портал управления городом

40 116 1 049

700

3 649 4 203 3 243 4 471

Как это сделать?

1. Выберите проблему

2. Добавьте фотографию

3. Добавьте описание

4. Добавьте адрес

5. Добавьте комментарий

6. Добавьте фотографии

7. Добавьте комментарии

8. Добавьте фотографии

9. Добавьте комментарии

10. Добавьте фотографии

11. Добавьте комментарии

12. Добавьте фотографии

13. Добавьте комментарии

14. Добавьте фотографии

15. Добавьте комментарии

16. Добавьте фотографии

17. Добавьте комментарии

18. Добавьте фотографии

19. Добавьте комментарии

20. Добавьте фотографии

21. Добавьте комментарии

22. Добавьте фотографии

23. Добавьте комментарии

24. Добавьте фотографии

25. Добавьте комментарии

26. Добавьте фотографии

27. Добавьте комментарии

28. Добавьте фотографии

29. Добавьте комментарии

30. Добавьте фотографии

31. Добавьте комментарии

32. Добавьте фотографии

33. Добавьте комментарии

34. Добавьте фотографии

35. Добавьте комментарии

36. Добавьте фотографии

37. Добавьте комментарии

38. Добавьте фотографии

39. Добавьте комментарии

40. Добавьте фотографии

41. Добавьте комментарии

42. Добавьте фотографии

43. Добавьте комментарии

44. Добавьте фотографии

45. Добавьте комментарии

46. Добавьте фотографии

47. Добавьте комментарии

48. Добавьте фотографии

49. Добавьте комментарии

50. Добавьте фотографии

51. Добавьте комментарии

52. Добавьте фотографии

53. Добавьте комментарии

54. Добавьте фотографии

55. Добавьте комментарии

56. Добавьте фотографии

57. Добавьте комментарии

58. Добавьте фотографии

59. Добавьте комментарии

60. Добавьте фотографии

61. Добавьте комментарии

62. Добавьте фотографии

63. Добавьте комментарии

64. Добавьте фотографии

65. Добавьте комментарии

66. Добавьте фотографии

67. Добавьте комментарии

68. Добавьте фотографии

69. Добавьте комментарии

70. Добавьте фотографии

71. Добавьте комментарии

72. Добавьте фотографии

73. Добавьте комментарии

74. Добавьте фотографии

75. Добавьте комментарии

76. Добавьте фотографии

77. Добавьте комментарии

78. Добавьте фотографии

79. Добавьте комментарии

80. Добавьте фотографии

81. Добавьте комментарии

82. Добавьте фотографии

83. Добавьте комментарии

84. Добавьте фотографии

85. Добавьте комментарии

86. Добавьте фотографии

87. Добавьте комментарии

88. Добавьте фотографии

89. Добавьте комментарии

90. Добавьте фотографии

91. Добавьте комментарии

92. Добавьте фотографии

93. Добавьте комментарии

94. Добавьте фотографии

95. Добавьте комментарии

96. Добавьте фотографии

97. Добавьте комментарии

98. Добавьте фотографии

99. Добавьте комментарии

100. Добавьте фотографии

Портал работает в тестовом режиме. В случае обнаружения технических проблем или некорректных данных - сообщите нам.

ПОРТАЛ ОТКРЫТЫХ ДАННЫХ

Правительство Москвы

Наш город

Дороги Москвы

Информационный город

Поиск по материалам сайта

Данные

Приложения

Карта

Разработчикам

Документы

О портале

ЭА

Открытые ледовые катки города Москвы

Открытые ледовые катки города Москвы

Урок в городе



НАПРИМЕР:

УЧЕБНЫЙ ДЕНЬ В КОЛОМЕНСКОМ



Организаторы запланировали проведение туристического слёта школьников на март. Для его проведения необходимо выбрать территорию, на которой можно разбить палаточный лагерь. Определите, какой из участков, обозначенных на карте цифрами 1,2 и 3, наиболее безопасен и удобен. Для обоснования ответа приведите несколько доводов.

Найдите точку в парке с которой вам будет видна местность изображенная на картине.

Какой момент восстания изображен на картине? К каким социальным группам принадлежат восставшие?

Сравните оружие восставших и стрельцов. На чьей стороне было боевое преимущество?



Музей - заповедник «Коломенское» для консервации древесины в памятниках деревянного зодчества использует специальное средство. Рассчитайте сколько килограммов средства потребуется для обработки башен Сумского и Братского острогов внутри и снаружи. Расход состава составляет 300г/м².

НАПРИМЕР:

ВИРТУАЛЬНЫЙ УРОК В КРЕМЛЕ

Семья москвичей с десятилетним сыном отправилась на экскурсию в Кремль. Какие экскурсии будут интересны их сыну?

- 1) Экскурсия в Оружейную палату.
- 2) Экскурсия в Алмазный фонд.
- 3) Экскурсия «Древний Кремль и святые обители».
- 4) Экскурсия в Соборы.

На экскурсии по территории Кремля Вы узнаете

- 1) об архитектурном ансамбле Кремля;
- 2) как Кремль последовательно превращался в резиденцию правителей Российского государства;
- 3) много интересного о стенах и башнях Кремля;
- 4) увидите фрагменты зданий, входивших в монастырские комплексы.

Представьте, что к вам в среду приехали друзья из Санкт-Петербурга, которые очень хотят посетить Московский Кремль. Предложите им график экскурсий.

Прочитайте текст и рассмотрите схему, размещённую после текста. Выполните задания: для заданий 1 и 2 обведите номер правильного ответа. Задания 3 и 4 выполните на отдельном листе.

Текст (задание в формате PISA)

ФГБУК «Государственный историко-культурный музей-заповедник «Московский Кремль»

Официальный сайт: <http://www.kreml.ru/museums-moscow-kremlin/>

Кремль – это настоящее сердце Москвы и самой России. Здесь переплелись история и современность, различные культуры и духовность государства. Каждый камень великолепного ансамбля соборов и палат хранит историю величия каждой эпохи России.

Немало пожаров, набегов и войн пережили стены и башни Кремля. Но постепенно, небольшая деревушка под названием «Москва», находившаяся в стенах Кремля, стала столицей России, а сам величавый Кремль внесен в Список Всемирного культурного и природного наследия ЮНЕСКО. Мощные стены, величавые башни, златоглавые соборы и древние терема образуют неповторимый действующий музейный и административно-политический комплекс, хранящий немало тайн. Ни один гость не останется равнодушным к красотам Кремля. Сегодня в Кремле проводится множество экскурсий, которые позволяют раскрыть все его красоты и тайны в зависимости от ваших предпочтений и времени, отведенного на посещение музея.

Во время познавательной экскурсии в Московский Кремль Вы посетите Соборную площадь и храмы: Успенский собор, в котором короновались русские императоры, Архангельский собор – усыпальницу великих князей, Благовещенский собор, Колокольню Ивана Великого и Патриаршие палаты, оцените грандиозность Царь-колокола и Царь-пушки, полюбуется сокровищами Алмазного фонда и Оружейной палаты.



ИНДИВИДУАЛЬНЫЙ УЧЕБНЫЙ ПРОЕКТ

МОЙ ГОРОД!



Московская электронная школа



Пользователи МЭШ

- ✓ Родители
- ✓ Учащиеся
- ✓ Учителя
- ✓ Управленческая команда

МЭШ

– облачная интернет-платформа, содержащая все необходимые образовательные материалы, инструменты для их создания и редактирования, а также конструктор цифровой основной образовательной программы.



Российская электронная школа

РОССИЙСКАЯ ЭЛЕКТРОННАЯ ШКОЛА

темы уроков Поиск вход / регистрация

ПРЕДМЕТЫ КЛАССЫ УЧЕНИКУ УЧИТЕЛЮ РОДИТЕЛЮ ШКОЛЕ

141388 УНИКАЛЬНЫХ ЗАДАЧ

ОДОБРЕНЫ ПРОФЕССИОНАЛАМИ

ЧТО ТАКОЕ «РОССИЙСКАЯ ЭЛЕКТРОННАЯ ШКОЛА»
«Российская электронная школа» – это полный школьный курс уроков; это информационно-образовательная среда, объединяющая ученика, учителя, родителя.
Подробнее в видеопособиях...

ВИДЕОУРОКИ
«Моя школа on-line»

ИНТЕРНЕТ-РЕСУРСЫ
Предоставленные для свободного доступа на временный период

ТЕАТРАЛЬНЫЕ ПОСТАНОВКИ

ПОНЯТНАЯ ГЕНЕТИКА
Учебные материалы в области генетики для учеников старших классов

ДОПОЛНИТЕЛЬНОЕ ОБРАЗОВАНИЕ ДЕТЕЙ
Перечень ресурсов, доступных детям

КАТАЛОГ МУЗЕЕВ

КОЛЛЕКЦИЯ
Перейти в каталог методических материалов

ТЕМАТИЧЕСКИЙ КУРС
Основы духовно-нравственной культуры народов России

ФИЛЬМОТЕКА

Видеосюжет о «Российской электронной школе»

<https://resh.edu.ru/>

УРОКИ

УРОК, УПРАЖНЕНИЯ, ЗАДАЧИ

ОБРАЗОВАТЕЛЬНЫЙ КОНТЕНТ

ВИДЕОРОЛИКИ, ИНТЕРАКТИВНЫЕ МАТЕРИАЛЫ, КОНСПЕКТЫ

ИНДИВИДУАЛЬНАЯ ОБРАЗОВАТЕЛЬНАЯ ТРАЕКТОРИЯ

ФОРМИРУЕТСЯ ИЗ УРОКОВ И ИНДИВИДУАЛЬНЫХ ДОПОЛНИТЕЛЬНЫХ ЗАДАНИЙ

ОЦЕНИВАНИЕ

ВЫСТАВЛЯЕТСЯ АВТОМАТИЧЕСКИ ПО РЕЗУЛЬТАТАМ ПРОВЕРОЧНЫХ ЗАДАНИЙ

